



คู่มือการปฏิบัติงาน

กลุ่มส่งเสริมการจัดการศึกษา



นางสาวจารุณี สมศรีแก้ว

นักจิตวิทยาของโรงเรียนประจำเขตพื้นที่การศึกษา



คู่มือการปฏิบัติงาน



นางสาวจรรุณี สมศรีแก้ว

นักจิตวิทยาโรงเรียนประจำสำนักงานเขตพื้นที่การศึกษา

กลุ่มส่งเสริมการจัดการศึกษา

สำนักงานเขตพื้นที่การศึกษาประถมศึกษาเลย เขต ๓

คู่มือการปฏิบัติงาน

นางสาวจารุณี สมศรีแก้ว ตำแหน่ง นักจิตวิทยาโรงเรียนประจำสำนักงานเขตพื้นที่การศึกษา
กลุ่ม ส่งเสริมการจัดการศึกษา สำนักงานเขตพื้นที่การศึกษาประถมศึกษาเลย เขต ๓
สำนักงานคณะกรรมการการศึกษาขั้นพื้นฐาน

งานที่ปฏิบัติและรับผิดชอบ

หน้าที่ความรับผิดชอบ

ตำแหน่ง นักจิตวิทยาโรงเรียนประจำสำนักงานเขตพื้นที่การศึกษา **ปฏิบัติหน้าที่** นักจิตวิทยาโรงเรียนประจำ
สำนักงานเขตพื้นที่การศึกษา

มีหน้าที่และความรับผิดชอบ

๑. ปฏิบัติหน้าที่นักจิตวิทยาโรงเรียนประจำสำนักงานเขตพื้นที่การศึกษา

๒. มีหน้าที่และความรับผิดชอบ ดังนี้

๒.๑ ประสานงาน ส่งเสริมและสนับสนุนการดำเนินงานของศูนย์เฉพาะกิจคุ้มครองและช่วยเหลือเด็กนักเรียน
(ฉ.ก.ข.น.) สำนักงานคณะกรรมการการศึกษาขั้นพื้นฐาน

๒.๒ งานประสานการป้องกันและแก้ไขปัญหาการใช้สารเสพติด และส่งเสริมป้องกันแก้ไข และคุ้มครองความ
ประพฤตินักเรียนนักศึกษา รวมทั้งระบบดูแลช่วยเหลือนักเรียน

๒.๒.๑ งานส่งเสริมความประพฤตินักเรียนและนักศึกษา

๒.๒.๒ งานพัฒนาระบบดูแลช่วยเหลือนักเรียน

๓. จัดทำแผนงานโครงการ หรือแผนปฏิบัติงานของกลุ่ม

๔. ปฏิบัติงานอื่นๆ ที่ได้รับมอบหมาย

ด้านจิตวิทยา

.....

ผู้รับผิดชอบ : นางสาวจรรุณี สมศรีแก้ว

งานด้านจิตวิทยา

๑. วัตถุประสงค์

๑.๑ เพื่อเผยแพร่ ประชาสัมพันธ์ สร้างเสริมความรู้และความเข้าใจเกี่ยวกับจิตวิทยาและสุขภาพจิตในโรงเรียน เพื่อให้กลุ่มเป้าหมายสามารถนำไปปรับใช้ในการดำเนินชีวิต โดยเน้นส่งเสริมให้นักเรียนยอมรับความเห็นของผู้อื่น เข้าใจและพอใจในความหลากหลายที่เกิดขึ้นภายในโรงเรียน

๑.๒ เพื่อถ่ายทอด ฝึกอบรม องค์กรความรู้ เทคโนโลยีด้านจิตวิทยา จัดทำแผนการฝึกอบรมเพื่อพัฒนาความรู้ ความสามารถของเยาวชน นักเรียน ครู ผู้ปกครอง และผู้ที่เกี่ยวข้อง

๑.๓ เพื่อสร้างเครือข่ายในการแก้ไขปัญหาเฉพาะด้านหรือเสริมสร้าง ป้องกัน และพัฒนานักเรียนร่วมกับเครือข่ายภายนอกอื่นๆ เช่น สถานพยาบาล สถานีตำรวจ ศึกษาธิการจังหวัด/ภาค ฯลฯ

๑.๔ เพื่อจัดโปรแกรมเพื่อส่งเสริมให้โรงเรียนมีความปลอดภัย และมีสภาพแวดล้อมในการเรียนรู้ที่มีประสิทธิภาพมากขึ้น

๑.๕ เพื่อประสานงานและร่วมมือกับโรงเรียนและผู้เกี่ยวข้องในโรงเรียนเพื่อส่งเสริมและพัฒนา นักเรียน

๑.๖ เพื่อพัฒนาคุณภาพการศึกษา สำหรับนักเรียนที่มีความบกพร่องทางการเรียนรู้

๒. ขั้นตอนการดำเนินงาน

๒.๑ วิเคราะห์และวินิจฉัยปัญหานักเรียนเป็นรายบุคคลที่มีปัญหาซับซ้อนหรือจากการส่งต่อด้วยวิธีการที่หลากหลาย ได้แก่ แบบทดสอบทางจิตวิทยา ด้านสติปัญญา อารมณ์ สังคม และวางแผนแก้ไขปัญหา

๒.๒ ให้คำปรึกษา บำบัดและฟื้นฟูแก่นักเรียนและผู้ที่เกี่ยวข้องเป็นรายบุคคล รายกลุ่ม และครอบครัว โดยประสานงานกับครู ผู้ปกครอง และผู้บริหาร เพื่อหาแนวทางที่มีประสิทธิภาพในการแก้ไขปัญหาการเรียนรู้ และพฤติกรรมของนักเรียน รวมทั้งช่วยให้ผู้เกี่ยวข้องเข้าใจพัฒนาการของเด็กและผลกระทบที่มีต่อพฤติกรรมการเรียนรู้ และเสริมสร้างความสัมพันธ์ในการทำงานระหว่างครู ผู้ปกครอง และบุคลากรในชุมชนให้มีความแน่นแฟ้นมากขึ้น และให้การดูแลช่วยเหลือกลุ่มเด็กพิเศษ เช่น เด็กบกพร่องทางการเรียนรู้ (LD) เด็กสมาธิสั้น เด็กออทิสติก เด็กที่มีสติปัญญาบกพร่อง เป็นต้น

๒.๓ รับการส่งต่อการดำเนินงานจากระบบการดูแลช่วยเหลือนักเรียน

๒.๔ สรรหา/พัฒนา/สร้างนวัตกรรม เครื่องมือ หรือวิธีการใหม่ๆ ในการแก้ไขปัญหาหรือพัฒนาเสริมสร้างองค์ความรู้ให้ครูและนักเรียน โดยเฉพาะทางด้านจิตวิทยา เพื่อช่วยแก้ไขปัญหาสัมพันธภาพระหว่างบุคคลหรือปัญหาในครอบครัวที่มีผลกระทบต่อการเรียน รวมถึงให้การช่วยเหลือโดยตรงแก่นักเรียนและครอบครัวเพื่อแก้ปัญหา ในเรื่องการปรับตัวและการเรียนรู้

๒.๕ ร่วมมือกับโรงเรียนและครอบครัวในการจัดการกับวิกฤติการณ์ต่างๆที่เกิดขึ้นกับนักเรียน เช่น การเสียชีวิต การเจ็บป่วย ฯลฯ

๒.๖ ส่งต่อ โดยประสานส่งต่อไปยังหน่วยงานภายนอก กรณีที่นักเรียนต้องการความช่วยเหลือเฉพาะด้าน และการรับส่งกลับเข้าสู่ระบบโรงเรียน หรือส่งต่อผู้เชี่ยวชาญเฉพาะทางในกรณีเด็กพิเศษเกินความสามารถของนักจิตวิทยาโรงเรียนฯ

๒.๗ ติดตามประเมินผลการแก้ไขปัญหาพฤติกรรมของนักเรียนร่วมกับผู้ที่เกี่ยวข้อง ประเมินความเหมาะสมในการจัดโปรแกรมพิเศษให้กับนักเรียน ทดสอบความถนัดทางด้านวิชาการ และความสามารถพิเศษ วางนโยบายการพัฒนาสุขภาพทางจิตใจ อารมณ์และสังคม ประเมินสภาพแวดล้อมในการเรียนรู้ของนักเรียน สรุปรายงานการให้คำปรึกษา และผลการให้คำปรึกษาในแต่ละปีการศึกษา พร้อมทั้งจัดทำแฟ้มข้อมูล (Personal data) เพื่อเป็นการรวบรวมข้อมูลเกี่ยวกับการศึกษาเชิงจิตวิทยา และใช้เป็นฐานข้อมูลให้กับครู เพื่อใช้ในการดูแลนักเรียนต่อไป

๒.๘ จัดทำแนวทางในการปรับปรุงคุณภาพของโรงเรียน ใช้งานวิจัยที่มีหลักฐานอ้างอิงมาพัฒนาและ/หรือเสนอแนวทางใหม่ที่มีประสิทธิภาพ

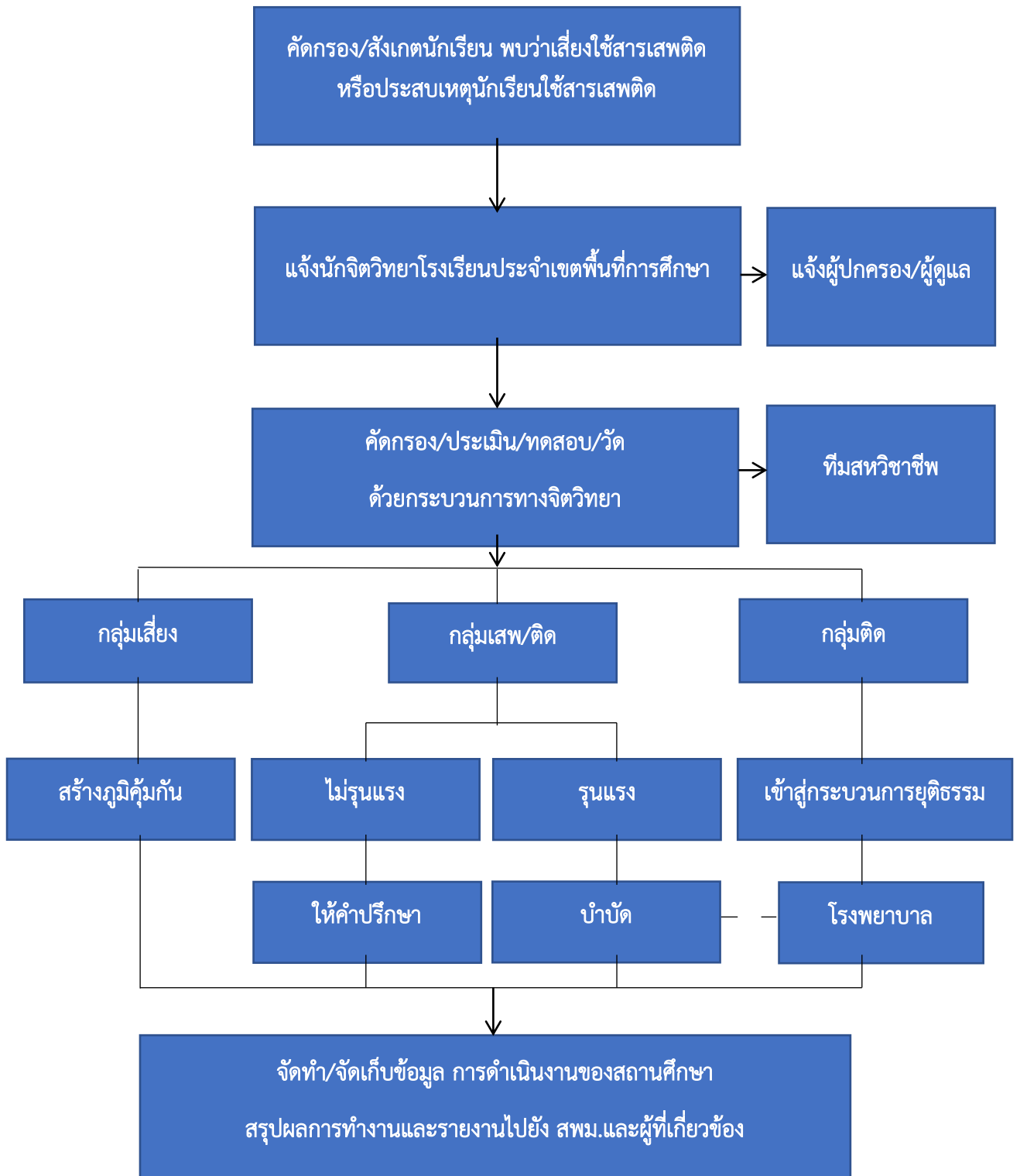
๓. ขอบเขตของงาน

- ๓.๑ งานส่งเสริมพิทักษ์สิทธิเด็กและเยาวชน
- ๓.๒ งานป้องกันและปราบปรามการค้ามนุษย์
- ๓.๓ งานช่วยเหลือผู้ถูกระงับด้วยความรุนแรงในครอบครัวและการละเมิดสิทธิมนุษยชน
- ๓.๔ งานส่งเสริมพัฒนาเยาวชนและสตรี
- ๓.๕ วิจัยและวางแผน
- ๓.๖ สั่งซื้อ ปพ.
- ๓.๗ เก็บเงินบำรุงลูกเสือ
- ๓.๘ ขออนุญาตพานักเรียนไปทัศนศึกษา
- ๓.๙ ประชาสัมพันธ์ให้ความช่วยเหลือในด้านอัคคีภัย อุทกภัย
- ๓.๑๐ ปฏิบัติหน้าที่ธุรการกลุ่มส่งเสริมการจัดการศึกษา คนที่ ๒
- ๓.๑๑ งานอื่นๆที่ผู้บังคับบัญชามอบหมาย

๔.กฎหมาย และระเบียบที่เกี่ยวข้อง

- ๔.๑ นโยบายของรัฐบาลและของกระทรวงศึกษาธิการ
- ๔.๒ แผนงาน/โครงการของสถานศึกษาและเขตพื้นที่การศึกษา
- ๔.๓ พระราชบัญญัติคุ้มครองเด็ก พ.ศ. ๒๕๔๖
- ๔.๔ กฎหมายเกี่ยวกับเด็ก ครอบครัว และอนุสัญญาว่าด้วยสิทธิเด็กแห่งองค์การประชาชาติ
- ๔.๕ พระราชบัญญัติส่งเสริมการพัฒนาเด็กและเยาวชน พ.ศ. ๒๕๕๐
- ๔.๖ พระราชบัญญัติศาลเยาวชนและวิธีพิจารณาคดีเยาวชนและครอบครัว พ.ศ. ๒๕๕๓

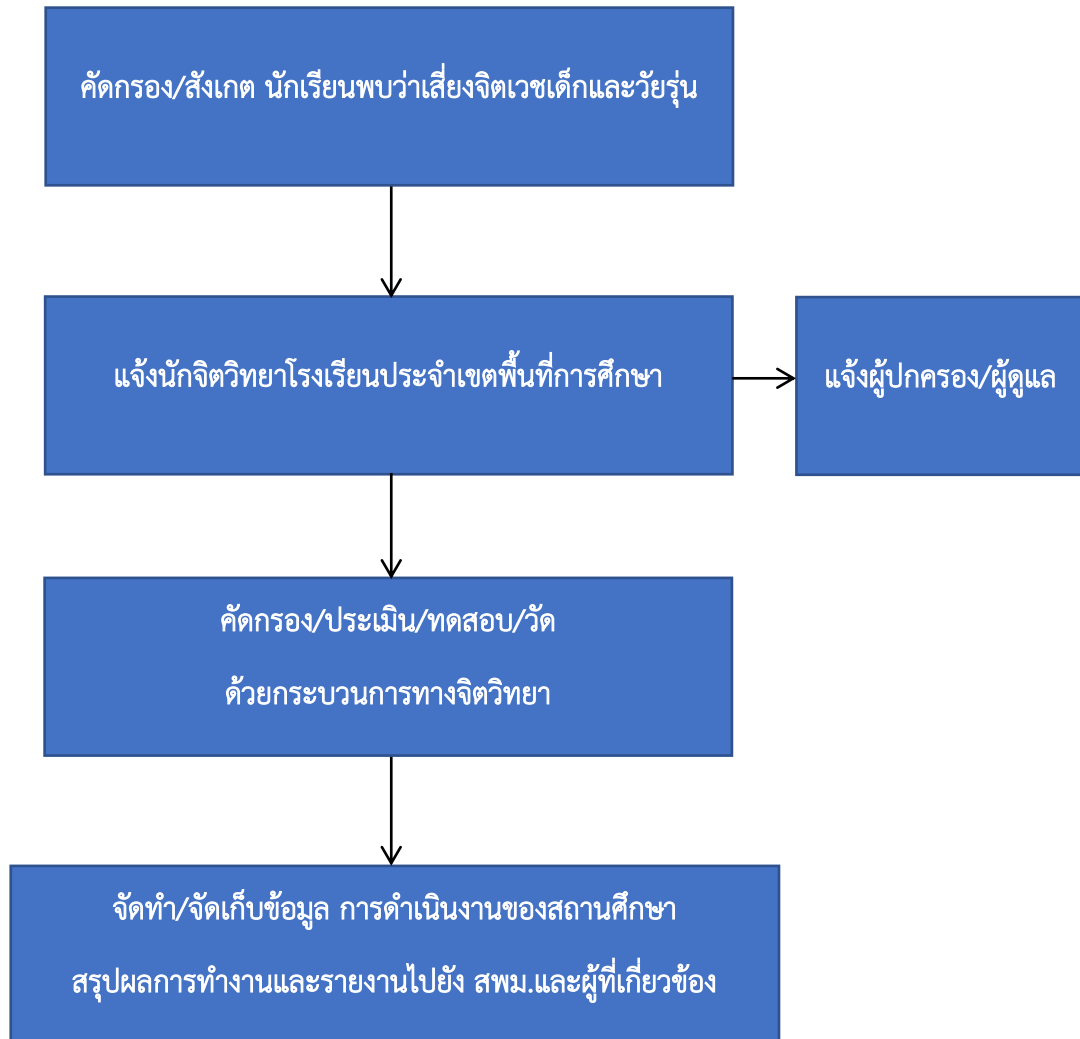
Flow chat ขั้นตอนการคุ้มครองและช่วยเหลือเด็กนักเรียน
กรณี ใช้สารเสพติด



Flow chat การคุ้มครองและช่วยเหลือเด็กนักเรียน
กรณี ล่วงละเมิดทางเพศ



Flow chat ขั้นตอนการคุ้มครองและช่วยเหลือเด็กนักเรียน
กรณี ปัญหาเร่ด่วน



หมายเหตุ : กรณีปัญหาเร่ด่วน หมายถึง โรคสมาธิสั้น บกพร่องทางการเรียนรู้ ภาวะออทิสติก
บกพร่องทางสติปัญญา โรควิตกกังวล โรคเกร อังธพาล ภาวะซึมเศร้า ฆ่าตัวตาย ฯลฯ

ด้านการพัฒนาและเสริมสร้างศักยภาพทรัพยากรมนุษย์

.....

ผู้รับผิดชอบ : นางสาวจรรุณี สมศรีแก้ว

ด้านการพัฒนาและเสริมสร้างศักยภาพทรัพยากรมนุษย์

๑. วัตถุประสงค์

๑.๑ เพื่อให้ครูและผู้เกี่ยวข้องมีความรู้ ความเข้าใจถึงการเปลี่ยนแปลงทางร่างกาย จิตใจ อารมณ์ สังคม และสติปัญญาของนักเรียน

๑.๒ เพื่อให้ผู้เข้าร่วมโครงการได้มีความรู้ถึงปัญหาในปัจจุบัน เช่น ปัญหาความรุนแรง, ภาวะซึมเศร้า, การฆ่าตัวตาย, การกลั่นแกล้งรังแกผู้อื่นทั้งทางวาจาและร่างกาย (Bully), ปัญหาความเครียดจากการเรียน, ปัญหาการเปลี่ยนแปลงทางด้านร่างกาย, ความฉลาดทางอารมณ์, ความเครียด เป็นต้น

๑.๓ เพื่อส่งเสริมสุขภาพจิตและลดความเครียดให้กับผู้เข้าร่วมโครงการ และกลุ่มเสี่ยง

๑.๔ เพื่อส่งเสริมให้ผู้เข้าร่วมโครงการได้มีแนวทางการแก้ไขปัญหา แนวทางการปฏิบัติตัวและแนวทางในการดำเนินชีวิตได้อย่างเหมาะสม

๑.๕ เพื่อเป็นการป้องกัน ปัญหาสังคมไทยในปัจจุบันในกลุ่มเสี่ยงที่สามารถแก้ไขได้ เช่น ปัญหาความรุนแรง, ภาวะซึมเศร้า, การฆ่าตัวตาย, การกลั่นแกล้งรังแกผู้อื่นทั้งทางวาจาและร่างกาย (Bully), ปัญหาความเครียดจากการเรียน, ปัญหาการเปลี่ยนแปลงทางด้านร่างกาย, ความฉลาดทางอารมณ์, ความเครียด เป็นต้น

๒. ขั้นตอนการดำเนินงาน

๒.๑ ประชุมชี้แจงนโยบายและประกาศกระทรวงศึกษาธิการ ให้ผู้บริหารสถานศึกษาทุกระดับทราบ

๒.๒ จัดทำแผนงาน/โครงการ

๒.๓ ปฏิบัติตามแผนงาน/โครงการ

๒.๔ ส่งเสริมสุขภาพจิตที่ดีและลดความเครียดให้กับผู้เข้าร่วมโครงการ และกลุ่มเสี่ยงเพื่อให้ผู้เข้าร่วมโครงการสามารถจัดการกับปัญหาได้อย่างเหมาะสม

๒.๕ กำกับ ดูแลและติดตามผู้เข้าร่วมโครงการให้มีความรู้ความเข้าใจเกี่ยวกับการเปลี่ยนแปลงทางร่างกาย จิตใจ อารมณ์ สังคม สติปัญญาในวัยรุ่น และมีแนวทางในการแก้ไขปัญหา แนวทางการปฏิบัติตัว และแนวทางในการดำเนินชีวิตอย่างเหมาะสม

๒.๖ รายงานผลการปฏิบัติงาน

๓. กฎหมาย และระเบียบที่เกี่ยวข้อง

๔.๑ นโยบายของรัฐบาลและของกระทรวงศึกษาธิการ

๔.๒ แผนงาน/โครงการของสถานศึกษาและเขตพื้นที่การศึกษา

๔.๓ พระราชบัญญัติคุ้มครองเด็ก พ.ศ. ๒๕๔๖

๔.๔ กฎหมายเกี่ยวกับเด็ก ครอบครัว และอนุสัญญาว่าด้วยสิทธิเด็กแห่งองค์การประชาชาติ

๔.๕ พระราชบัญญัติส่งเสริมการพัฒนาเด็กและเยาวชน พ.ศ. ๒๕๕๐

๔.๖ พระราชบัญญัติศาลเยาวชนและวิธีพิจารณาคดีเยาวชนและครอบครัว พ.ศ. ๒๕๕๓

Flow chat การปฏิบัติงาน

